

# ALLERØD KULTURTORV

SKOVEN I BYEN

APRIL 2023





## INDHOLD

Skoven i byen	3
Bebyggelsesplan	4
Byliv og friarealer	5
-Mungoparken	5
-Bibliotekstorvet	7
Boligtyper og bolignære friarealer	8
Eksempler på boliger	9
Parkeringsløsninger	10
Klimasikring og klimaløsninger	12
Arkitektur	13

## TEAM:

Projektudvikler / Bygherre  
AkademikerPension



Udvikler /bygherreorganisation/-rådgiver  
Kuben Management



Arkitekt  
C.F. Møller Architects



Urban planlægning og landskab  
URBAN POWER



Ingeniør  
NIRAS

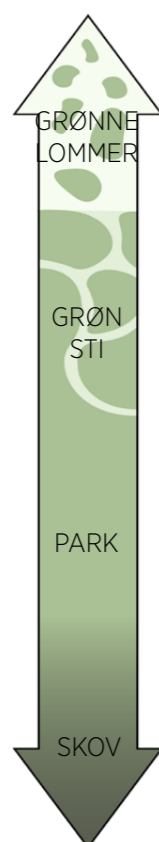
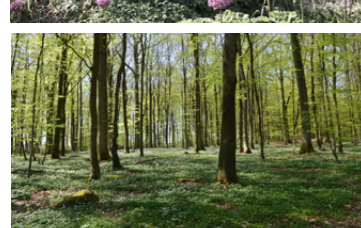
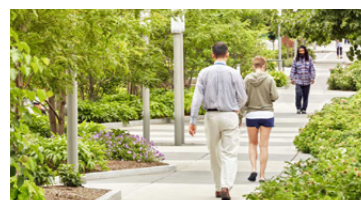


# SKOVEN I BYEN

## FRA BAGSIDE TIL BAGHAVE

Allerød ligger udspændt mellem to vigtige skovområder, hvilket gør Allerød bymidte til en helt særlig bymidte med en unik nærhed og selvforståelse til naturen. Med dette projekt understøttes den grønne forbindelse og nærheden til naturen, der får lov at komme helt ind i Kulturtorvet så kultur og natur smelter sammen, og vi kan være både tætte på hinanden og tætte på naturen.

Med den nye grønne forbindelse bliver området der, i dag er byens bagside i stedet for til BYENS BAGHAVE. En hyggelig, afslappet og grøn oase, som bugter sig gennem bymidten.



## SKALERING AF DEN GRØNNE FORBINDELSE

Helt konkret går den grønne forbindelse fra skoven i syd med vild og stor natur, gennem parken ved biblioteket med store grønne græsarealer og træer, til Kulturtorvet, hvor det grønne slynger sig omkring stierne. Herfra kan den let udvides videre til stationen med grønne lommer i bede langs den angivne rute



Diagram af den grønne forbindelse

## KULTURTORVET OG BYENS PLADSER

I fremtiden vil fire markante byrum knytte sig til den grønne forbindelse og bymidten. De fire byrum har hver deres identitet, karakter og funktion.

**ØEN** er allerede i dag byens samlingspunkt. Her er juletræ, fodboldkampe og koncerter omdrejningspunkt for store events i byen.

**TORVET** på torvestræde er en helt anden karakter med klassiske cafeer omkranset af butikker.

Med det nye bymidteprojekt får byen to nye mødesteder, som hver især har et unikt præg.

**MUNGO PARKEN** bliver et grønt og uformelt byrum. En hyggelig have med lyskæder, borde og loungemøbler, hvor man kan slå sig ned. Et ungt og hipt sted, som forener sig med Mungo Park og samtidig udgør et uformelt mødested for brugerne af foreningslokalerne.



Stemningsreferencer Mungo Parken

**BIBLIOTEKSTORVET** bliver ankerpunktet i syd. Det nuværende forareal opgraderes til en hyggelig og grøn plads med vand, leg og cafe. Her mødes brugerne af biblioteket og biografen samt beboere i området. Mens mor og far drikker kaffe, kan børnene besøge biblioteket eller lege på pladsen i en udendørs legeudgave af "svanen".



Stemningsreferencer Bibliotekstorvet

# ALLERØD KULTURTORV

## BEBYGGELSESPAN

### KULTURTORVET

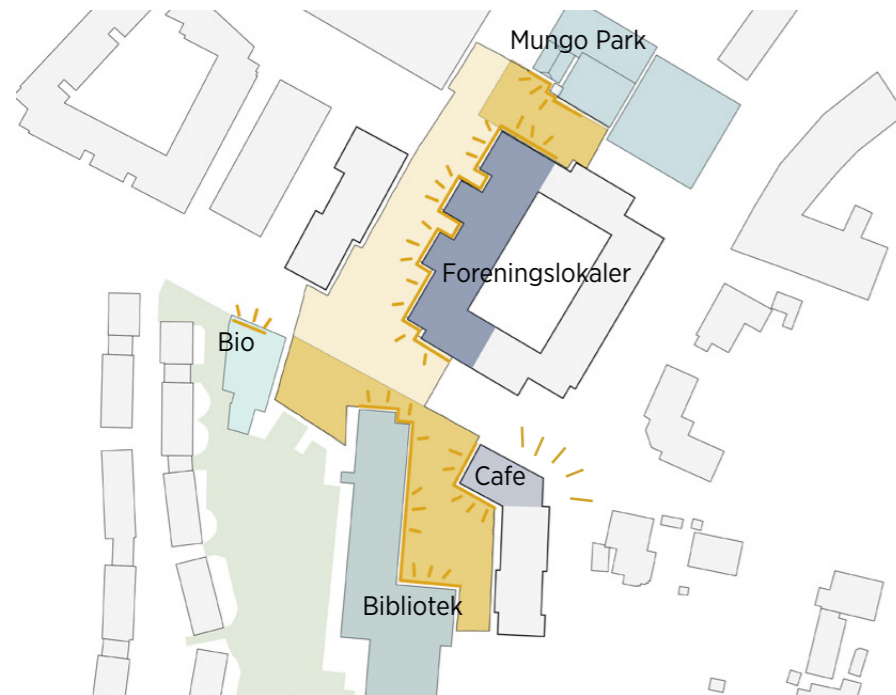
For at styrke projektet og det sociale liv imellem bygningerne, har vi valgt at etablere et ekstra torv foran biblioteket.

Sammen med den ekstra beplantning foran biografen, udfoldes den grønne forbindelse og skaber en tre-enighed imellem de tre kulturinstitutioner; biblioteket, biografen og teatret.

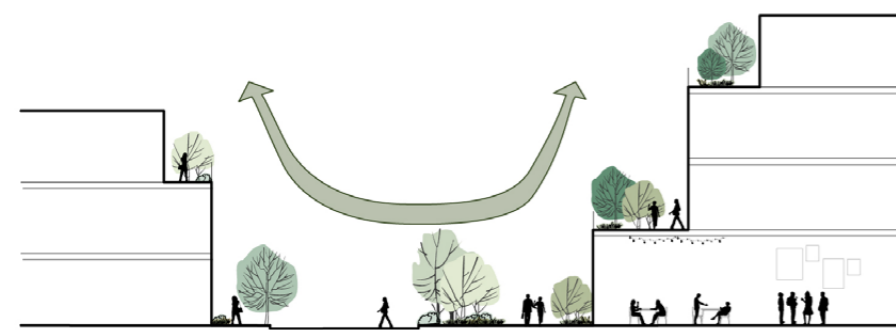
Der skabes liv og åbenhed i stueetagerne f.eks. ved Mungo Park i Nord, hvor foreningslokalerne er placeret.

Facaden langs den grønne forbindelse har store vinduer og døre, hvor foreningslokalerne synliggøres og er med til at aktivere byrummet.

Mod syd placeres den nye cafe, der både giver et urbant livligt udtryk ud mod rundkørslen, men i høj grad også aktiverer pladsen ved biblioteket og trækker folk over gaden. Kulturtorvet Syd og Nord hænger sammen.



Aktive facader og aktive byrum på Kulturtorvet.



### GRØNNE TERRASSER

Facader, der vender ind mod den grønne forbindelse interagerer med byrummet gennem terrasser, klatreplanter og tilbagetrækninger af facadelinjer.



1:700

# BYLIV OG FRIAREALER

## MUNGO PARKEN

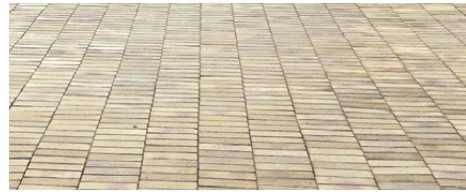
Flettet sammen med den grønne forbindelse ligger Mungo Parken mellem bygningerne og danner en hyggelig, grøn og intim oase som forplads til teater og foreningslokaler.

Stemningen er afslappet, uformel og biodivers. Det er hygge, som i en baghave. Omkranset af store grønne lommer findes i midten et opholdsområde afgrænset af små grønne skovbede med elletræer, lyskæder og borde/bænke. Alle kan slå sig ned her. Opholdsområdet er markeret som en nedsænket grusplads, der i tilfælde af ekstrem regn også kan ophobe og nedsive regnvand væk fra kritisk infrastruktur.

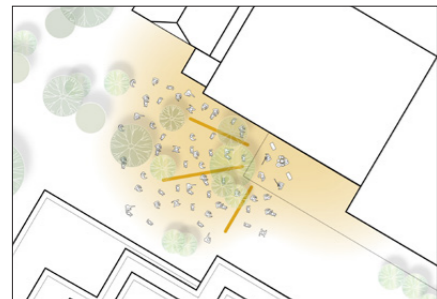
Om aftenen understreges skovens tilbagetog til bymidten med lyskastere, der kaster lys mønstret som lyset gennem træernes kroner.

Langs kanten og på stierne lægges lysegule teglsten, der matcher bygningernes udtryk og byens historie.

For at understøtte den afslappede atmosfære og referencen til Allerød som Møbel-byen placeres urbane sidde- og loungemøbler i sort træ, hvor man kan sole sig om eftermiddagen.



REFERENCER FOR MUNGO PARKEN



## FLEKSIBILITET

Selvom Mungo Parken er betegnet som en have kan den sagtens bruges som et traditionelt torv. Teateret kan afholde havekoncerter / oplæsninger / foredrag og foreningslivet kan afholde receptioner, events, turneringer mv.



ALLERØD KULTURTORV  
**MUNGO PARKEN**



# ALLERØD KULTURTORV

## BYLIV OG FRIAREALER

### BIBLIOTEKSTORVET

Bibliotekstorvet udgør et ankerpunkt i Kulturtorvet og er en naturlig del af den grønne forbindelse. Torvet indrettes med et grønt og frodigt udtryk samt regnvandsbassin og legeredskaber, der bidrager til det aktive liv i og omkring biblioteket.

Ud mod Frederiksborgvej placeres en ny cafe, der både giver liv til Frederiksborgvej, men i høj grad understøtter Bibliotekstorvet som et samlingspunkt for byens borgere.

Med udeservering ud mod den solvendte og grønne plads og afskærmet fra trafikken, gøres dette sted til et attraktivt mødested i byen - ikke mindst for børnefamilier.

Som reference til stedets historie foreslås legeredskaber udført som sjove udendørs udgaver af møbelklassikere. Hvilket barn elsker ikke at tage en ordentlig svingtur i "Svanen" eller klatre rundt på et kæmpe "æg"? .



Referencer for Bibliotekstorvet



### DEN HISTORISKE PLADS

Dengang området var en del af Fritz Hansen fabrikkerne dannede bygningerne en lille ankomstplads afskærmet fra vejen. Med bymidteprojektet genetableres den omkransede ankomstplads og skaber en hyggelig atmosfære afskærmet fra Frederiksborgvej.

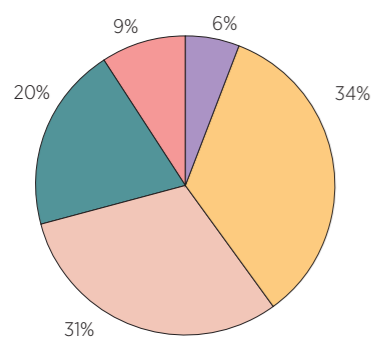


Bibliotekstorvet 1:200

# BOLIGTYPER OG BOLIGNÆRE FRIAREALER

## EN BRED VIFTE AF BOLIGER

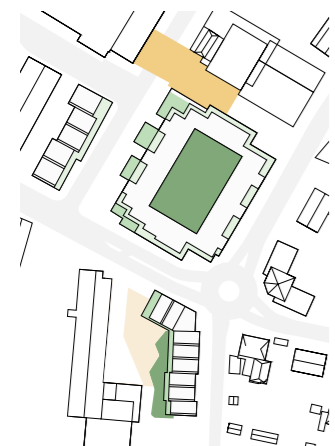
I projektet etableres ca. 9.165 m<sup>2</sup> boliger. Disse fordeler sig som en bred vifte af boligstørrelser og boligtyper, i alt 102 boliger, og understøtter dermed at Allerød er en by for de mange. Sammensætningen af boligudbuddet tager udgangspunkt i en markedsanalyse lavet af analysefirmaet Exometric og er herefter justeret for at matche Allerøds boligmarked på bedst mulig vis.



Boligfordeling i projektet

Type	Antal	TOTAL m <sup>2</sup>
1 værelses lejlighed	6	
2 værelses lejlighed	35	
3 værelses lejlighed	32	
4 værelses lejlighed	20	
4 værelses i to plan	9	
<b>Boliger total</b>	<b>102</b>	<b>9.165</b>
Cafe		200
Offentlige funktioner		800
<b>Nyt byggeri i alt</b>		<b>10.165</b>
parkering på terræn		14
parkering i kælder		96

Udendørsarealer	
Opholdsarealer	1.890 m <sup>2</sup>
Torve	1.280 m <sup>2</sup>



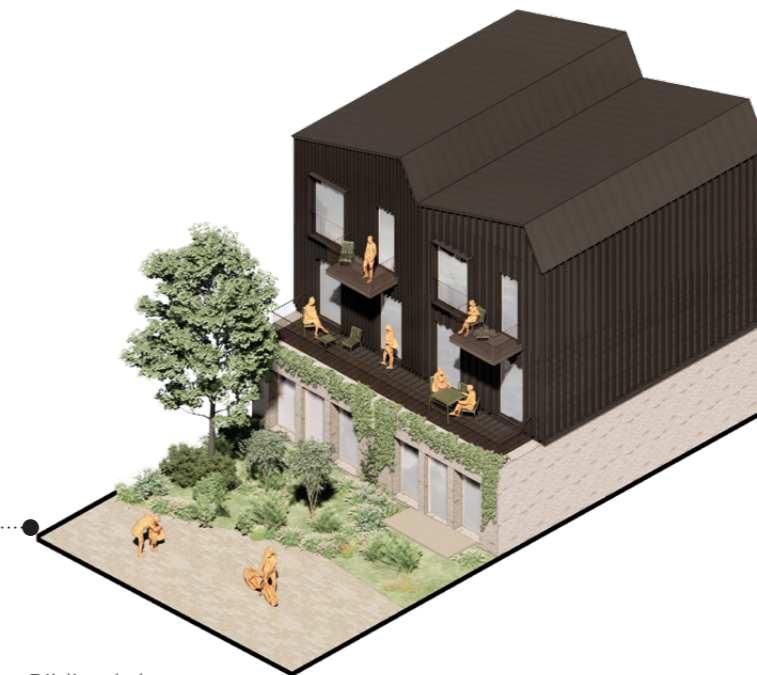
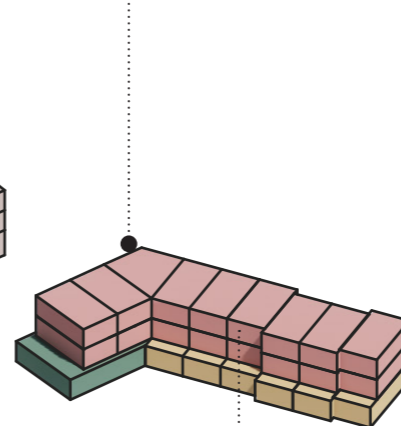
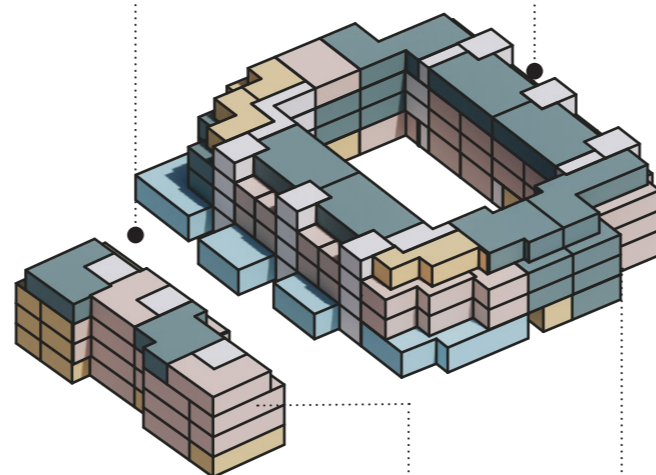
Torve	
Mungoparken:	600 m <sup>2</sup>
Bibliotekstorvet:	680 m <sup>2</sup>
Opholdsarealer	
På terræn:	928 m <sup>2</sup>
Tagterasse 1. sal:	305 m <sup>2</sup>
Tagterasse 3. sal:	457 m <sup>2</sup>

Hertil lægges samlet ca. 200 m<sup>2</sup> altaner

BIOGRAF BOLIGERNE

TEATERHUSET

BIBLIOTEKSHUSENE

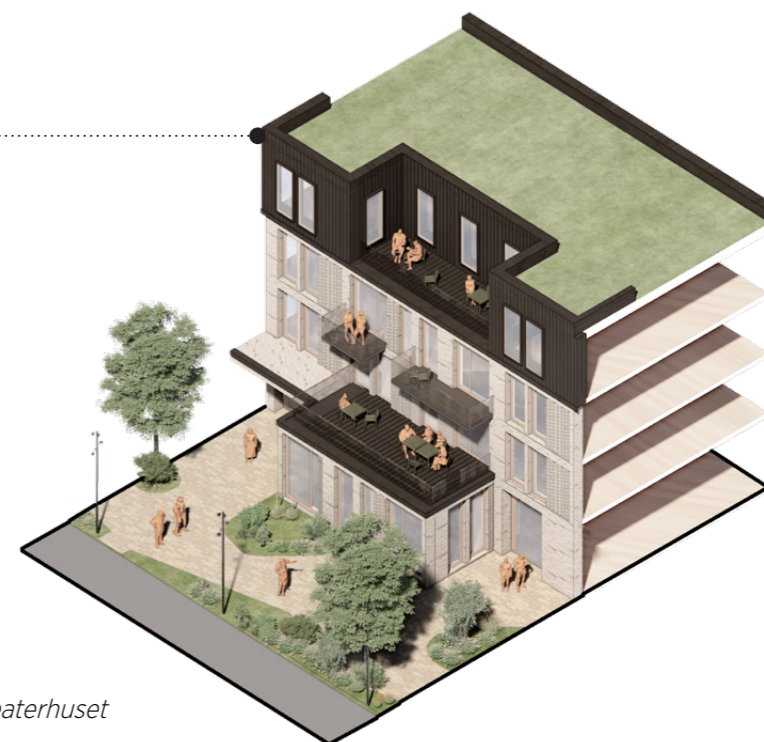


Fordelingen af boligertyper i projektet

Bibliotekshusene



Biografboligerne



Teaterhuset

## BOLIG OPHOLDSAREALER

Alle boligerne har et privat uderum i form af en altan, tagterrace eller have. Herunder vises eksempler for de forskellige private uderum



# EKSEMPLER PÅ BOLIGER

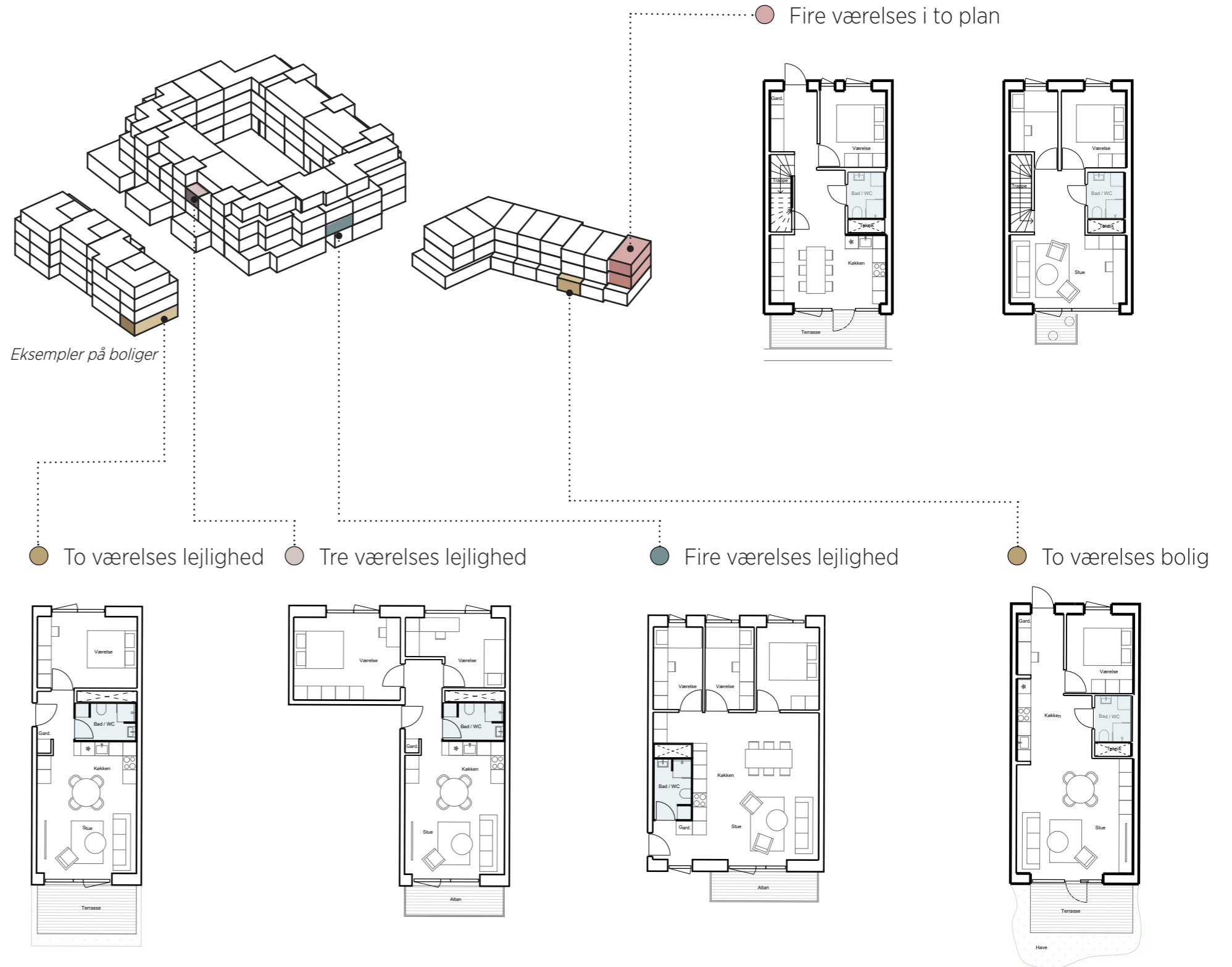
Som tidligere nævnt indeholder projektet en varieret blanding af boliger. Her er plads til den unge der finder en moderne og veldisponeret 2 værelses lejlighed attraktiv, familien der drømmer om en bynær 4 værelses bolig i to plan, og senioren der vil bo tæt på både by, natur og offentlig transport.



Allerødkulturtorv vil beboes af mennesker i alle aldre og stadier i livet.

Boligerne har alle et privat uderum i form af en have, en altan eller en terrasse. Alle boliger er orienteret mod mindst to verdenshjørner og har gode dagslysforhold, der varierer over dagen.

Boligerne udføres i sunde materialer uden anvendelse af giftige stoffer. Overflader vil fremstå lyse og venlige og ikke mindst hjemlige. Boligerne opføres med stort fokus på lavt energiforbrug, hvilket både er til gavn for klimaet og sikrer beboerne lave udgifter til varme.



# PARKERINGSLØSNINGER

## BOLIGNÆRE PARKERINGSPLADSER

Størstedelen af projektets parkeringsbehov dækkes ved at etablere en parkeringskælder under projektets største bygning.

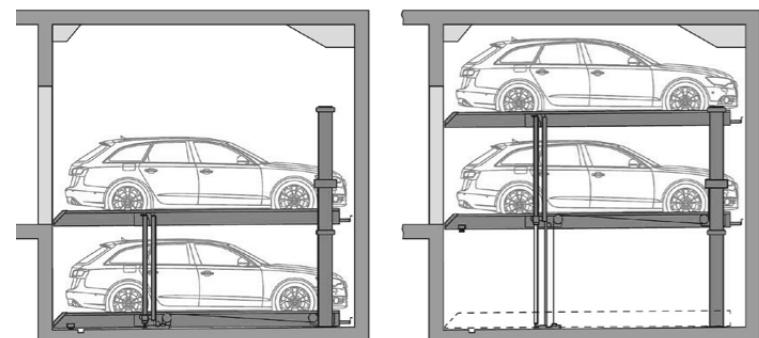
Nedkørsel til denne sker fra Amtsvej, i god afstand fra rundkørslen så den øvrige trafik påvirkes mindst muligt. Fra parkeringskælderen er der direkte adgang til alle opgange i Teaterhuset, således at man kan komme direkte fra sin lejlighed til bilen.

Ved at placere nedkørsel til parkeringskælderen fra Amtsvej, kan der skabes en trafikløsning langs Fritz Hansensvej, hvor tung trafik er adskilt fra de lette trafikanter.

Der etableres parkering på terræn syd for bebyggelsen langs Skovensvej.

For at sikre det ønskede antal parkeringspladser og et godt køremønster, hvor man ikke skal bakke eller vende i parkeringskælderen, foreslås en del af parkeringspladserne etableret som dobbeltpladser, som vist på billedet herunder. Systemet sikrer, at man altid let kan komme til sin bil, uafhængigt af om andre har parkeret eller ej.

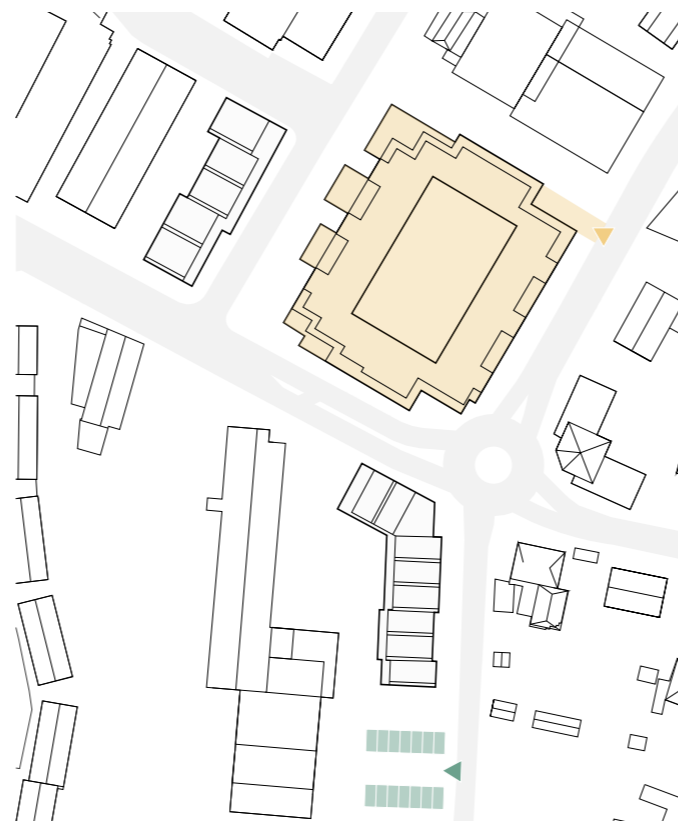
Der er stort fokus på at gøre parkeringskælderen tryk at bevæge sig i, blandt andet ved at sikre en god og jævn belysning, lyse overflader samt et overskueligt planlayout, uden blinde vinkler og "døde hjørner"



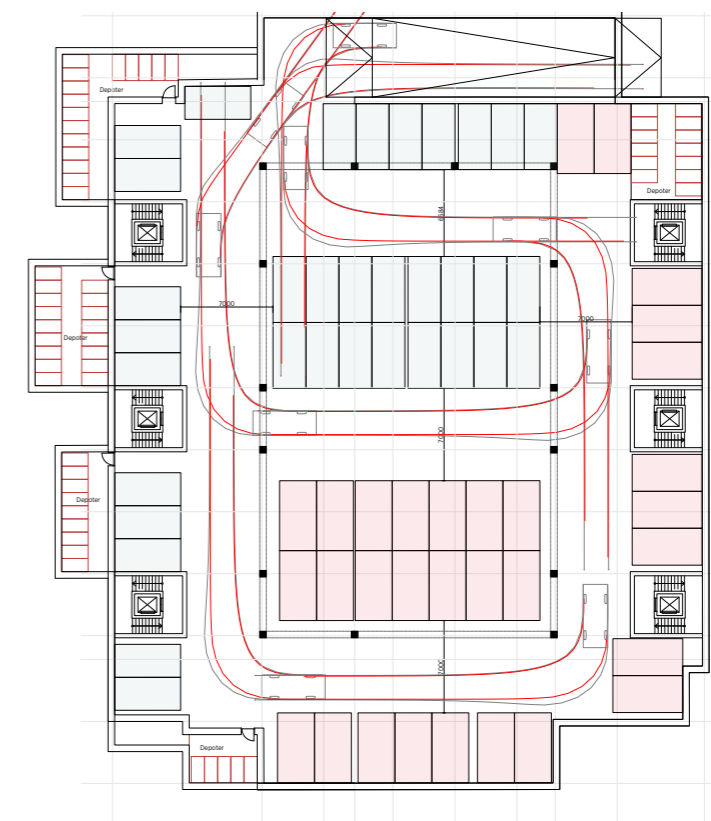
WÖHR 450 dobbeltparkeringssystem



Veloplyst parkeringskælder med lyse overflader



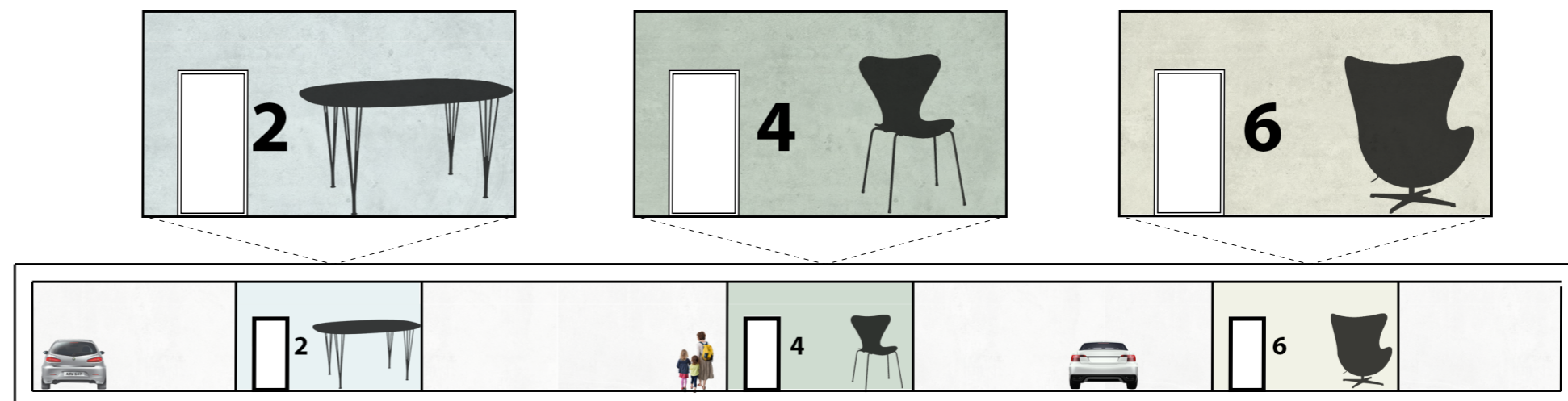
Parkering i projektet  
 ● Parkeringskælder  
 ● Parkering på terræn



Parkeringskælder  
 ● Almindelig fladeparkering  
 ● Dobbelt parkering

## WAY FINDING

For at øge way findingen i parkeringskælderen, foreslår vi at markere alle indgange med en farve samt et let genkendeligt motiv der har betydning for Allerød som by. Her eksemplificeret ved Fritz Hansen klassikerne: Super-elipsen, 7'eren og Ægget, men motiverne kunne også være kunstværker fra lokale billedkunstnere, de træer der vokser i den grønne forbindelse eller andet.



Opstalt af parkeringskælderens vestvæg med grafisk wayfinding

ALLERØD KULTURTORV

# KIG LANGS DEN GRØNNE FORBINDELSE MOD BIBLIOTEKSTORVET



## KLIMASIKRING OG KLIMALØSNINGER

### KLIMASIKRING Gennem REGNVANDSHÅNDTERING

Området omkring Allerød Kulturtorv er i dag fælleskloakeret, men er udlagt til at skulle separatkloakeres. Derfor anbefales en regnvandshåndteringsløsning, hvor regnvand fra tagflader og øvrige befæstede flader håndteres i regnbæde, der er indbygget i de grønne områder langs den grønne forbindelse. Regnbædene opbygges med filterjord og magasineringkapacitet på overfladen. Der kan lokalt etableres faskiner ifm. de sænkede grønne områder, hvis der lokalt ikke er tilstrækkelig magasineringkapacitet på overfladen i regnbædene. Da der ud fra de fysiske rammer ikke forventes at kunne nedsives i området, bliver regnvandet forsinket lokalt inden drosling til kloak via bund af faskiner eller dræn under filterjorden. Regnbædene dimensioneres til at kunne tilbageholde regnvand op til serviceniveau. Det bygningsnære terræn anlægges med fald væk fra facader mod de grønne lavninger, således at der ikke sker skadesvoldende oversvømmelser ifm. ekstreme nedbørshændelser over serviceniveau.



De to regnvandsbassiner udformes med naturlige planter og sten, der også kan bruges til leg.



Regnbædene langs vejen udføres som frodige bede med små gangbroer på tværs.

### BIODIVERSITET

Udviklingen af Allerød Kulturtorv afstedkommer en oplagt mulighed for at højne naturindhold og biodiversitet i området. Strøget langs biblioteket kan udvikles med præg af skovbryn for at opbløde overgangen mellem Kratbjergskoven og bymidten og den grønne forbindelse kan forlænges langs Kulturtorvet ved beplantning ved solitære eller små grupper af pil i kombination med andre træer herunder det oprindelige elletræ, som understøtter skovnaturen. Lavninger på bytorvet kan håndtere regnvand og indrettes med høj urtevegetation, som tåler tørre perioder såvel som midlertidig oversvømmelse. Grøfterne kan f.eks. tilplantes med arter som alm. mjørdurt, kattehale, og alm. syre, som har gode pollen- og nektarressourcer for bestøvere.



Plantearter i bedene understøtter dyreliv og biodiversitet.

### RESSOURCER

Både byrum og bygninger udføres i lokale miljøvenlige materialer. Der bruges træ som konstruktion. Tegl og træ som facadematerialer, mens belægninger består af tegl og grus. Gruset har desuden en permeabel overflade, som tillader regnvand at trænge ned. På bygningerne flade tage udføres grønne tage med sedum, der tilbageholder regnvand. Dertil etableres solcellepaneler på tagene.

Projektets placering opfordrer til cyklisme og offentlig transport, men skal man alligevel med bil, så er der rig mulighed for at køre elbil eller delebil, da der bliver gjort plads til begge dele i parkeringskælderens.



Forskellige bæredygtighedstiltag sparer ressourcerne.

# ARKITEKTUR

## EN STEDSBUNDEN ARKITEKTUR

Projektet er tegnet med stort fokus på at passe ind i bybilledet i Allerød bymidte. Herudover er projektes facader en reference til byens historie, de gamle savværker og teglværker.

Facaderne komponeres som en kombination af tegl og træ.

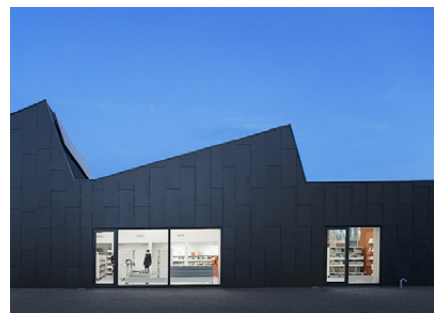
Den gule tegl ses mange steder i byen, eksempelvis på Postgården, beliggende ved Øen. Træet som facademateriale ses blandt andet på Mungo Parks nye teatersal samt bibliotekets nye tilbygning.

Bygningernes stueetage er altid i tegl, mens de øvrige etagers facademateriale varierer igennem projektet.

Tagformer og tilbagetrækninger

Ved at arbejde med tilbagetrækninger og forskydninger i bygningsvoluminerne nedkaleres bygningernes virkning i gadebilledet. To af bygningerne afsluttes med Shedtage, der genkendes både i biblioteksbygningen og Fritz Hansens bygninger.

## BYGNINGER I DEN NÆRE KONTEKST



FACADEUDSNIT

## REFERENCER



LYS Tegl

Den lyse tegl er en refernce til byens gamle teglværker og er et materiale der er med til at tegne Allerød bymidte i dag



MØRKT TRÆ

Træ som materiale har en lang tradition i Allerød og anvendes også både på byens bibliotek og Mungo Park



NEDSKALERING AF VOLUMEN

ved tilbagetrækninger i bygningsvoluminerne og skift i materiale, nedskales de nye bygninger visuelt.



SHED TAGE

To af bygninger afsluttes med savtakkede tage. Denne tagform er en reference til Fritz Hansens bygninger og bibliotekets nyeste tilbygning

ALLERØD KULTURTORV  
**BIBLIOTEKSTORVET**

